

BTS Services informatiques aux organisations Session 2020	
E4 – Conception et maintenance de solutions informatiques Coefficient 4	
DESCRIPTION D'UNE SITUATION PROFESSIONNELLE	
Épreuve ponctuelle <input checked="" type="checkbox"/>	Contrôle en cours de formation <input type="checkbox"/>
PARCOURS SISR <input checked="" type="checkbox"/>	PARCOURS SLAM <input type="checkbox"/>
NOM et prénom du candidat ¹ : DEFOND Thibaut	N° candidat-e :
Contexte de la situation professionnelle² La société « GSB » comporte plusieurs centaines d'utilisateurs. Je suis donc chargé de mettre en place l'active directory, la création des sessions ainsi que GPO pour installer des logiciel, contrôler divers paramètres.	
Intitulé de la situation professionnelle Installation et configuration de l'AD Mise en place de GPO	
Période de réalisation : 2019-2020	Lieu : Sciences U Lyon
Modalité : <input checked="" type="checkbox"/> Seul-e	<input type="checkbox"/> En équipe
Principale(s) activité(s) concernée(s) : A1.4.1 Participation à un projet A1.4.3 , Gestion des ressources A1.2.4 , Détermination des tests nécessaires à la validation d'un service A1.3.4 ; Déploiement d'un service A3.2.1 , Installation et configuration d'éléments d'infrastructure A2.2.1 , Suivi et résolution d'incidents	
Conditions de réalisation³ (ressources fournies, résultats attendus) Pour réaliser ce projet, j'ai à ma disposition un serveur sous Esxi 6.0 avec une VM sous Windows serveur 2016. Nous devons obtenir un réseau fonctionnel avec la création des différents utilisateurs et groupes d'utilisateurs afin de sécuriser l'ensemble du parc informatique. Des partages de fichiers sécurisé seront également réalisé. Différents paramètres seront mis en place	
Productions associées Installation et configuration de l'active directory via un serveur Windows 2016. Configuration des GPO	
Modalités d'accès aux productions ⁴ Domaine (gsb.local) Mise en place de GPO	

¹ En CCF, de l'étudiant.

² Conformément au référentiel du BTS SIO, le contexte doit être conforme au cahier des charges national en matière d'environnement technologique dans le domaine de spécialité correspondant au parcours du candidat.

³ En référence à la description des activités des processus prévue dans le référentiel de certification.

⁴ Conformément au référentiel du BTS SIO « Dans tous les cas, les candidats doivent se munir des outils et ressources techniques nécessaires au déroulement de l'épreuve. Ils sont seuls responsables de la disponibilité et de la mise en oeuvre de ces outils et ressources. Les candidats qui n'en sont pas munis sont pénalisés dans les limites prévues par la grille d'aide à l'évaluation proposée par la circulaire nationale d'organisation. ». Il s'agit par

Au verso de cette page, le candidat présente un descriptif détaillé de la situation professionnelle et des productions réalisées sous forme d'un rapport d'activité permettant notamment de mettre en évidence la démarche suivie et les méthodes retenues.

Description du laboratoire GSB

Le secteur d'activité

L'industrie pharmaceutique est un secteur très lucratif dans lequel le mouvement de fusion acquisition est très fort. Les regroupements de laboratoires ces dernières années ont donné naissance à des entités gigantesques au sein desquelles le travail est longtemps resté organisé selon les anciennes structures.

Des déboires divers récents autour de médicaments ou molécules ayant entraîné des complications médicales ont fait s'élever des voix contre une partie de l'activité des laboratoires : la visite médicale, réputée être le lieu d'arrangements entre l'industrie et les praticiens, et tout du moins un terrain d'influence opaque.

L'entreprise

Le laboratoire Galaxy Swiss Bourdin (GSB) est issu de la fusion entre le géant américain Galaxy (spécialisé dans le secteur des maladies virales dont le SIDA et les hépatites) et le conglomérat européen Swiss Bourdin (travaillant sur des médicaments plus conventionnels), lui-même déjà union de trois petits laboratoires.

En 2009, les deux géants pharmaceutiques ont uni leurs forces pour créer un leader de ce secteur industriel.

L'entité Galaxy Swiss Bourdin Europe a établi son siège administratif à Paris.

Le siège social de la multinationale est situé à Philadelphie, Pennsylvanie, aux Etats-Unis.

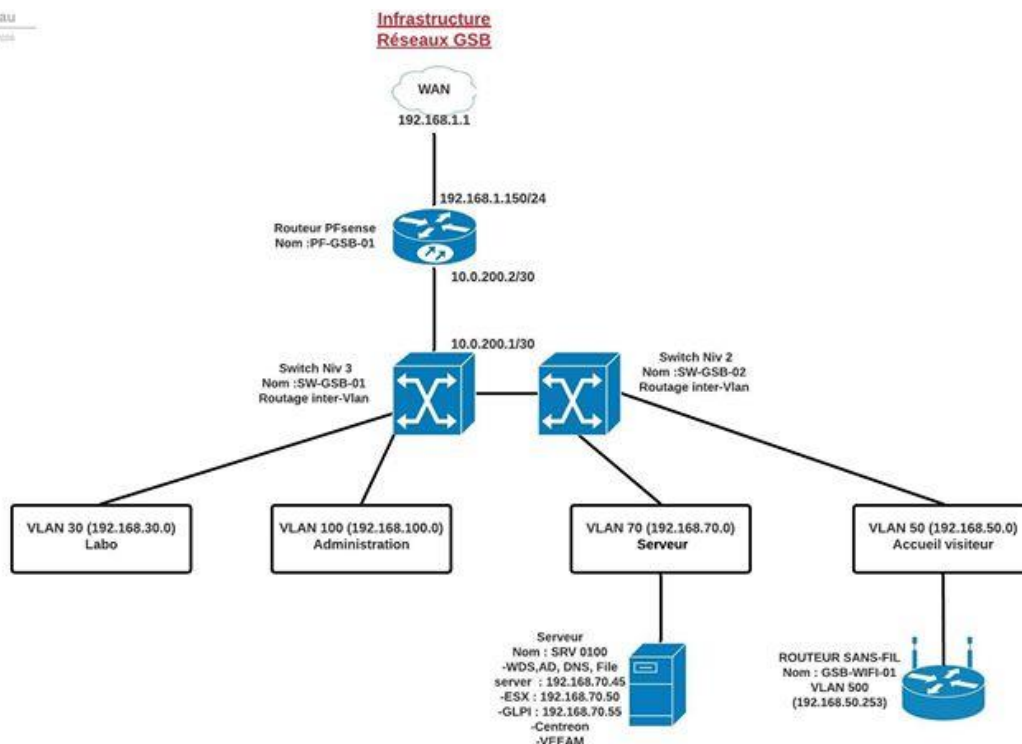
Réorganisation

Une conséquence de cette fusion, est la recherche d'une optimisation de l'activité du groupe ainsi constitué en réalisant des économies d'échelle dans la production et la distribution des médicaments (en passant par une nécessaire restructuration et vague de licenciement), tout en prenant le meilleur des deux laboratoires sur les produits concurrents.

L'entreprise compte 480 visiteurs médicaux en France métropolitaine (Corse comprise), et 60 dans les départements et territoires d'outre-mer. Les territoires sont répartis en 6 secteurs géographiques (Paris-Centre, Sud, Nord, Ouest, Est, DTOM Caraïbes-Amériques, DTOM Asie-Afrique).

Schéma de l'infrastructure GSB :

exemple des identifiant, mot de passe, URL d'un espace de stockage et de la présentation de l'organisation du stockage.



Introduction :

Dans notre infrastructure, il faut que nos ordinateurs soient mis sur un contrôleur de domaine (Dans notre cas gsb.local) afin de pouvoir les contrôler via un Active Directory. Grâce à celui-ci, nous pouvons effectuer la création de comptes utilisateurs ainsi que leur pilotage. Ensuite nous allons déployer des logiciels via des GPO.

1) Le contrôleur de domaine :

Un Active Directory est un rôle disponible sur Windows Server qui permet la mise en place d'un service d'annuaire (d'utilisateurs, d'ordinateurs, etc.), et de fournir des services centralisés d'identification et d'authentification à un réseau d'ordinateurs utilisant le système Windows, il permet également l'attribution et l'application de stratégies de groupe.

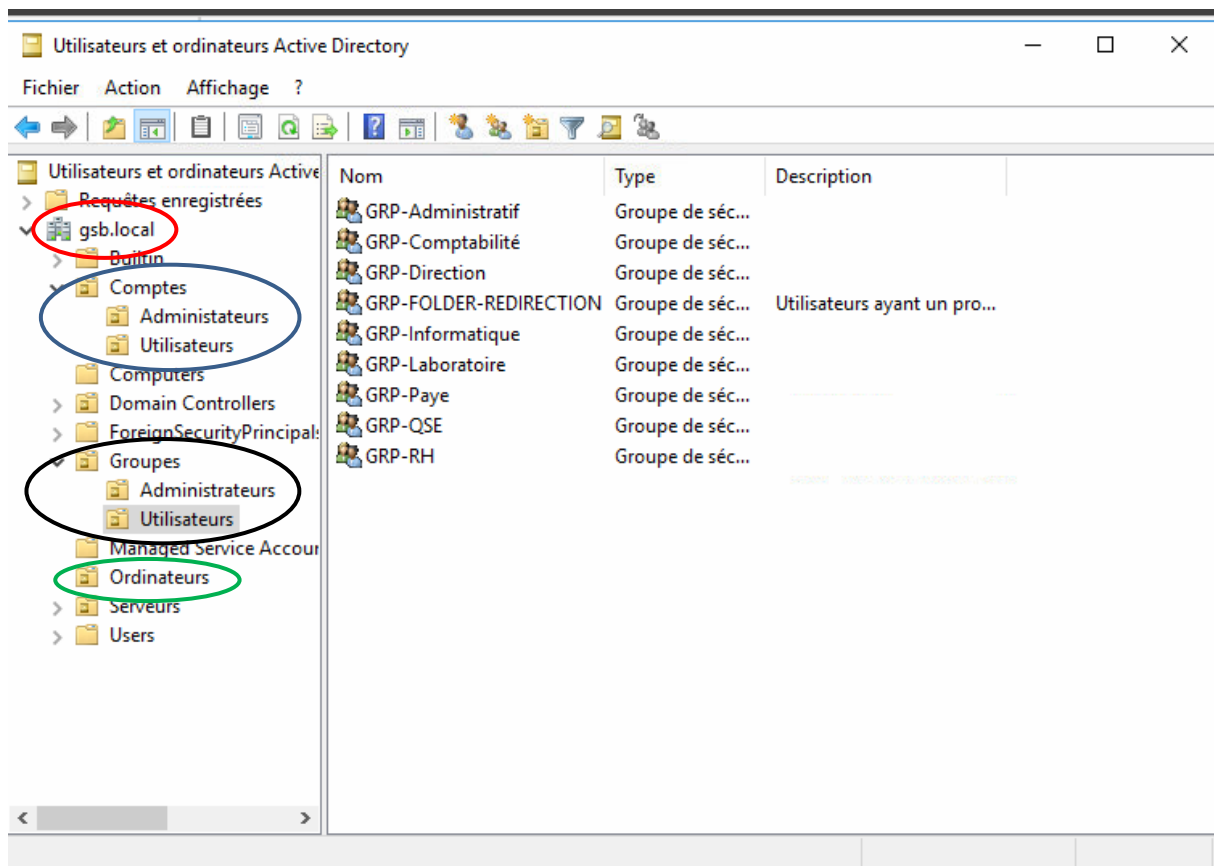
Voici quelques objets que nous rencontrons dans notre situation :

→ **Domaines** : Dans un Active Directory nous pouvons avoir plusieurs domaines, dans notre cas nous en avons un seul (gsb.local)

→ **Utilisateurs** : Ces objets représentent les comptes d'utilisateurs (le compte utilisateur est un attribut de l'objet utilisateurs, tout comme le mot de passe). Il s'agit des principales entités de sécurité administrées au sein d'Active Directory.

→ **Groupes** : Ce sont des entités de sécurité dans lesquelles nous retrouvons des utilisateurs, ordinateurs ou des groupes. Ces objets facilitent l'administration de l'Active Directory.

→ **Ordinateurs** : Il s'agit des comptes d'ordinateurs rattachés à un domaine. Comme les utilisateurs, ce sont également des entités de sécurité auxquelles il est possible d'affecter des permissions.



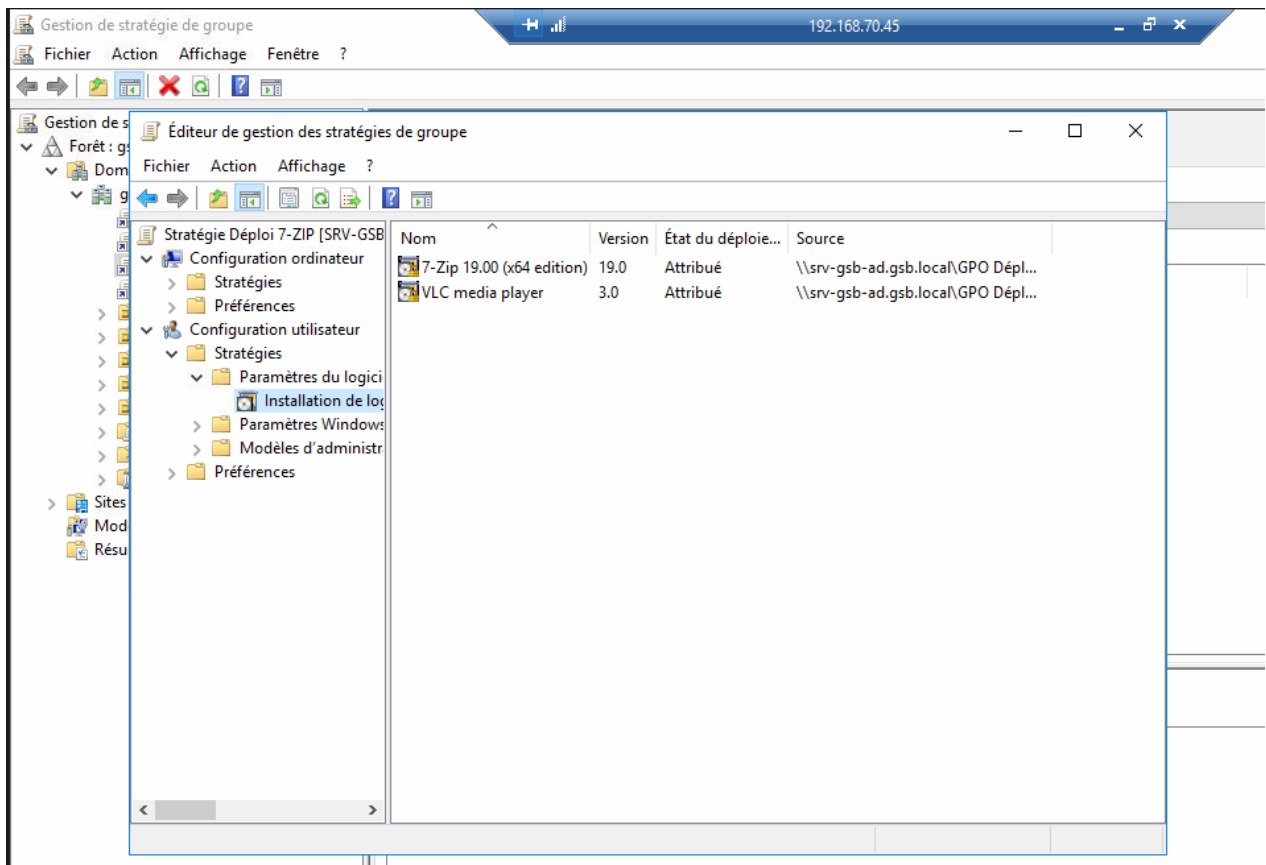
2 Les fondamentaux des GPO

Les stratégies de groupe ou GPO (Group Policies Object) permettent de configurer des restrictions d'utilisation de Windows où des paramètres à appliquer soit sur un ordinateur donné soit sur un compte utilisateur donné. Il est ainsi possible d'agir sur :

- Le déploiement de divers logiciels. L'installation automatique de programmes sur des postes clients en fonction de leur profils.
- La désactivation du panneau de configuration.
- L'interdiction de changement de fond d'écran par l'utilisateur.

Dans mon cas , j'ai créé des GPO afin de pouvoir installer différents logiciel : 7-ZIP, VLC. J'ai aussi pu restreindre la possibilité de changement de fond d'écran par l'utilisateur et en imposé un par défaut. Pour mettre en place les GPO, il faut un partage de fichiers avec les utilisateurs, sur lequel on viendra déposer les logiciels, images à déployer.

Ci-dessous,



Après avoir effectué la création de celle-ci, j'ai vérifié la fonctionnalité de la GPO. Comme le montre l'image ci-dessous, avec la ligne de commande `gpresult /r` qui permet de voir les GPO qui sont appliquées.

